

# Montaggio nastro manubrio

Difficoltà:



Per  
BDC

Le intemperie, il tempo, il continuo sfregamento delle mani, il sudore, le cadute sono i nemici naturali del nastro manubrio. La funzione dello stesso è quella di aumentare il grip della presa ed offrire un minimo di comfort durante la guida.

Procuriamoci gli strumenti di cui abbiamo bisogno:

nastro per manubrio  
2 tappi  
nastro isolante  
forbici



Nastro logoro



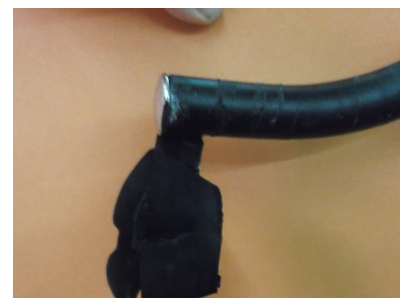
Iniziamo l'operazione dal ripiegare la gomma che protegge i comandi su se stessa.



Togliamo la protezione partendo dalla parte più vicina all'attacco manubrio.



Via il nastro adesivo, srotoliamo il vecchio nastro fino ad arrivare ai tappi del manubrio, tiriamo via gli stessi ed eliminiamo l'ultima parte di nastro. In



corrispondenza dell'attacco dei comandi potrebbe esserci una striscia da eliminare.

Con un panno pulito ed imbevuto di alcool passiamo il manubrio così da togliere eventuali impurità che potrebbero essere passate sotto la protezione. Una volta finita la pulizia passiamo al montaggio. Apriamo la confezione e se non abbiamo in dotazione due pezzi di nastro di circa 7-8 cm li tagliamo dal rotolo.

Spelliamo la carta dall'adesivo ed iniziamo a posizionare il nastro. Si parte all'interno del manubrio, ci dirigiamo verso la periferia e facciamo un giro completo attorno alla fine della piega, così da avere il nastro più sporgente della stessa di circa 2 cm.

Proseguiamo seguendo la curva e sovrappo-  
nendo il nastro di poco meno della meta dello spessore, in modo che l'adesivo al di sotto vada a contatto con la piega. Arrivati ai comandi applichiamo lo spezzone, che abbiamo tagliato prima e procediamo nell'avvolgere il nastro fino ad arrivare nel punto in cui il manubrio aumenta di spessore. Tagliamo il nastro nella parte sotto facendo un taglio obliquo e



rifiniamo chiudendo con del nastro da elettricista.

Durante l'operazione dobbiamo fare in modo che il nastro sia posizionato con un adeguato tiraggio per



evitare che si formino pieghe. Rimettiamo i tappi, ripiegando all'interno del tubo la sporgenza del nastro in modo da fare spessore con i tappi.

Rimettiamo in posizione la gomma copri comandi ed il gioco è fatto.

Se avremo seguito le istruzioni avremo un nastro messo ad opera d'arte, pronto a durare altri 4-5 mesi a seconda dell'uso che ne faremo. Ma soprattutto saremo orgogliosi del lavoro svolto.



**Trick: la parte rimanente del nastro può essere usata come protezione dalla battuta della catena sul fodero basso**



Buone pedalate

**GAUDIO TONINO**